

إنجازات قطاع الدراسات العليا والبحوث

July 31
2022

جامعة طنطا - كلية الزراعة



مقدمة

تعتبر الدراسات العليا قاطرة التنمية وتكريس لجهود الباحثين في شتي مجالات المعرفة لأن من مخرجاتها خريجون متميزون في مختلف مناحي المجتمع يقومون بأبحاث ودراسات تفيد في حل مشاكل وقضايا الوسط المحيط بالإضافة إلي حصولهم علي درجات أكاديمية من جامعاتهم. كذلك فإن القطاع يشمل أيضاً قطاعات مهمة أخرى كالعلاقات الثقافية والمكتبة والمعمل البحثي وغيرها. وللقيام بأبحاث علمية متميزة وبمواصفات قياسية وكذلك إنجاز رسائل علمية تقدم للمجتمع حلولاً غير تقليدية لكثير من المشكلات وتساهم في بناء الإقتصاد فإنه لا بد أن تتوافر الظروف المثلي وأقصى الامكانيات المتاحة لكل من هذه القطاعات حتي تؤدي الدور المطلوب منها بأعلي كفاءة وجودة.

وكلية الزراعة جامعة طنطا تضم بين إدارتها وأقسامها الإدارية المختلفة إدارة الدراسات العليا وقسم العلاقات الثقافية والمكتبة والمعمل البحثي كل منها يضم نخبة من موظفي الجامعة المتميزون ويعملون جميعاً بكل طاقاتهم وإمكاناتهم لإنجاح العمل داخل القطاع وتحقيق رؤية وأهداف الكلية.

أولاً: الدراسات العليا

- 1- عدد الطلاب المتقدمين للتسجيل في العام الجامعي ٢٠٢٢/٢٠٢١ م
▶ تقدم عدد (٨٨) طالب وطالبة للتسجيل للدراسة خلال الفصل الدراسي الأول منهم عدد (٦١) طالب لدرجة الماجستير وعدد (٢٧) طالب لدرجة الدكتوراه.
▶ كما تقدم عدد (٣٨) طالب وطالبة للتسجيل عن الفصل الدراسي الثاني منهم (٢٤) طالب لدرجة الماجستير، (١٤) طالب لدرجة الدكتوراه.
- 2- الطلاب الذين منحوا الدرجة العلمية في العام الجامعي ٢٠٢٢/٢٠٢١ م:
○ تم منح عدد (٢٦) طالب درجة الماجستير في العلوم الزراعية.
○ تم منح عدد (١٦) طالب درجة دكتوراه الفلسفة في العلوم الزراعية.
- 3- تشكيل واعتماد الامتحان التأهيلي:
● تم تشكيل لجان الامتحان التأهيلي لدرجة الدكتوراه لعدد (٤٨) طلاب.
● تم اعتماد عدد (٣٩) نتيجة امتحان تأهيلي.
- 4- تشكيل لجان الحكم والمناقشة على الرسائل العلمية:
▶ تم تشكيل لجان حكم ومناقشة الرسالة العلمية لعدد (٣٧) طالب ماجستير ودكتوراه.
- 5- الشهادات والافادات وبيان تقدير المقررات الدراسية
○ تم استخراج أكثر من (٨٤) شهادة لدرجتى (الماجستير والدكتوراه)
○ تم تحرير أكثر من (١٠) افادات تسجيل لطلاب الدراسات العليا ولجان الاشراف وموضوعات البحث وكذا عناوين الرسائل العلمية تم توجيه هذه الافادات لجهات ادارية وغيرها.
○ تم تحرير أكثر من (٢٠) بيان تقدير للمقررات الدراسية لمرحلتى (الماجستير والدكتوراه).



٦- نظام MIS

- تم استكمال بيانات جميع طلاب الدراسات العليا المسجلين بالكلية اعتباراً من العام الجامعي ٢٠٢٠/٢٠٢١ حتى العام الجامعي ٢٠٢٢/٢٠٢١ على نظام MIS.

٧- الطلاب الوافدين

بيان بأسماء الطلاب الوافدين الذين منحو الدرجات العلمية

م	الإسم	الجنسية	الدرجة العلمية	القسم العلمي	موافقة مجلس الجامعة علي المنح
١	عبدالرحمن زائد خمخ	وافد ليبي	ماجستير	الإنتاج الحيواني	٢٠٢٠/١٠/٣١
٢	أشرف خليفة عبدالجليل	وافد ليبي	ماجستير	الإنتاج الحيواني	ناقش في ٢٠٢٠ لم يمنح الدرجة حتي تاريخه
٣	نوار بهاء عبدالجبار	وافد عراقي	دكتوراه	الإنتاج الحيواني	٢٠٢٠/١/٢٨
٤	عامر كاظم محمد آل عباس	وافد عراقي	دكتوراه	الإنتاج الحيواني	٢٠٢٠/٤/٢٠

بيان بأسماء الطلاب الوافدين المسجلين بالدراسات العليا

م	الإسم	الجنسية	الدرجة العلمية	القسم العلمي	موافقة مجلس الكلية علي التسجيل
١	عبدالرحمن زائد خمخ	وافد ليبي	دكتوراه	الإنتاج الحيواني	٢٠٢٢/٣/١٤
٢	الطاهر يوسف علي الطاهر	وافد ليبي	دكتوراه	الميكنة الزراعية	٢٠٢١/١/٢١
٣	أمال شعبان محمد خير	وافد ليبي	دكتوراه	الإنتاج الحيواني	٢٠٢٢/٣/١٤
٤	عفاف يوسف الغضبي الصغير	وافد ليبي	دكتوراه	الإنتاج الحيواني	٢٠٢٢/٥/١٦

٨- مقترح اللائحة الداخلية الجديدة للدراسات العليا بنظام الساعات المعتمدة

- تم إعداد ودراسة مقترح اللائحة الجديدة للدراسات العليا بنظام الساعات المعتمدة.
- أجريت عدة إجتماعات برئاسة أ.د/ عميد الكلية مع السادة أعضاء هيئة التدريس من الأقسام العلمية المختلفة بالإضافة لأساتذة من ذوي الخبرة للخروج باللائحة إلي الشكل الأمثل.
- تم اعتماد اللائحة الجديدة بلجنة اللوائح بالجامعة وهي الآن في لجنة القطاع بالقاهرة.

٩- متابعة الأداء

- يتم عقد اجتماع بشكل منتظم بين السيد أ.د/ وكيل الكلية للدراسات العليا والبحوث والسادة مديري الإدارات والأقسام المختلفة لقطاع للدراسات العليا لمناقشة ما يتعلق من أمور لتطوير الأداء بالقطاع ومتابعة التنفيذ.
- يتم بشكل يومي متابعة أعمال ومخرجات الدراسات العليا وإستخراج الشهادات والإفادات لطلاب الدراسات العليا.
- يتم الإجتماع مع السادة رؤساء الأقسام العلمية في بداية كل فصل دراسي من كل عام لوضع قواعد صرف السلفة البحثية.



١٠- الجودة والدراسات العليا

تم إعداد وحدة الجودة بكل ما يلزم من بيانات تخص كل من معيار الدراسات العليا ومعيار البحث العلمي وهما من المعايير الهامة في معايير الجودة. وتتمحور العلاقة بين الجودة وكل من معيار الدراسات العليا ومعيار البحث العلمي في التالي:

- اعداد الرؤية والرسالة والهيكل التنظيمي للقطاع.
- عقد اجتماعات لمناقشة الخطة البحثية للكلية وكيفية تطويرها.
- تزويد وحدة الجودة بالبيانات المطلوبة للمعايير ذات الصلة.
- إعداد نسخة الكترونية من دليل الدراسات العليا إلي أ.د/ مدير وحدة الجودة و أ.د/ مدير وحدة IT.

١١- كتنترول ونتائج الدراسات العليا

- ▶ تم الانتهاء من إعداد ومراجعة نتائج الدراسات العليا للعام الجامعي ٢٠٢٠/٢٠٢١م بواسطة السادة أعضاء كتنترول الدراسات العليا ولجنة الجامعة وتم اعتمادها من معالي أ.د/ نائب رئيس الجامعة للدراسات العليا والبحوث.
- ▶ قام كتنترول الدراسات العليا خلال شهر أكتوبر ٢٠٢٠م بإعداد بيان بنسب النجاح في المواد المختلفة وتم ارساله إلي الأقسام العلمية للاستفادة به في انجاز تقرير المقررات وفي إعداد تقارير الجودة.

١٢- دليل الدراسات العليا وكتيب مستخلص الرسائل

- تم إعداد وإخراج دليل الدراسات العليا للعام الجامعي ٢٠٢١/٢٠٢٢م في شكل soft وليس نسخة ورقية وذلك لترشيد النفقات وهذا الدليل هو دليل سنوي يحتوي علي معلومات هامة عن القطاع تهتم كل من يتعامل مع قطاع الدراسات العليا. هذه المعلومات تهتم طلاب الدراسات العليا والباحثين وأعضاء هيئة التدريس علي السواء وتتمثل في قواعد وشروط التسجيل، القرارات المتعلقة بالدراسة والإمتحانات، ما يتعلق بحالات وقف القيد أو المد الدراسي، قواعد قبول الطلاب الوافدين، شروط البعثات الخارجية والإشراف المشترك والمهام العلمية والمؤتمرات وجوائز النشر الدولي بالإضافة إلي أداب دخول المكتبة وقواعد الإستعارة وتدريب طلاب الدراسات العليا علي كيفية الدخول علي بنك المعرفة المصري.
- يتم إعداد ومراجعة نسخة ثانوية لكتيب يضم مستخلصات الرسائل العلمية والغرض منه هو تعريف أصحاب الشركات الزراعية والمزارع ورجال الأعمال المهتمين بالشأن الزراعي بملخص لأهم ما توصلت إليه نتائج البحوث العلمية كنوع من تسويق البحوث والإستفادة من نتائجها في المساهمة لحل مشاكل المجتمع. يحتوي هذا الكتيب علي مستخلص باللغة العربية وآخر باللغة الإنجليزية بالإضافة إلي عنوان البحث وإسم الطالب ولجنة الإشراف. روعي في هذا الكتيب ترتيب الأقسام العلمية حسب ترتيب ورودها بلائحة الكلية.



التعاون العلمي مع مراكز البحوث والشركات الزراعية

١٣-

- التعاون قائم ومستمر بين الكلية ومراكز البحوث الزراعية من خلال إشتراك السادة أساتذة المراكز البحثية في لجان الإشراف لطلاب الدراسات العليا وكذلك في لجان الحكم وأيضا تنظيم وعقد ندوات علمية.
- تم التعاون مع شركة النخيل للري بالتنقيط بمدينة السادات وقامت الشركة بتزويد الكلية ببعض النماذج التعليمية لطلاب الكلية وبعض المواد المتعلقة بأنظمة الري بالتنقيط. كما قام بعض طلاب الدراسات العليا بالكلية بإجراء قياسات وإختبارات معملية علي أنظمة الري بالتنقيط لدي الشركة بمقرها بمدينة السادات وما زال التعاون مع الشركة مستمر لدعم العملية البحثية لطلاب الدراسات العليا.
- شاركت العديد من الشركات الزراعية في فعاليات المؤتمر العلمي للكلية والذي عقد بقاعة المؤتمرات بالجامعة في ١١ مايو ٢٠٢٢م مثل شركة نانوجرين للأسمدة والمبيدات وشركة ميجاجرين لمستلزمات الري وشركة دلتاوتر لمعالجة المياه بالمغناطيسية وشركة سوق الفضل للطاقة الشمسية.



ثانياً: العلاقات الثقافية

١- المؤتمرات

عقدت الكلية مؤتمرها العلمي السنوي الأول بقاعة المؤتمرات بالجامعة يوم الأربعاء الموافق ١١ مايو ٢٠٢٢م تحت عنوان تطبيقات التقنيات الحديثة في الزراعة.

٢- البعثات والمهام العلمية

لقد تمت إجراءات إتمام أوراق المبعوثين عن طريق قسم العلاقات الثقافية بالكلية وذلك من خلال التواصل مع ادارة العلاقات الثقافية بالجامعة وادارة البعثات بالقاهرة خلال فترة بعثاتهم ومراجعة كل ما يتعلق بالمبعوثين والتعاون مع قسم شئون هيئة التدريس بالكلية لبيان حالة المبعوثين ومدى التقدم في دراستهم. والجدول التالي يوضح بياناً بالسادة أعضاء البعثات والمهام العلمية.

السادة أعضاء البعثات والمهام العلمية

م	الإسم	الدرجة	القسم العلمي	مكان الإيفاد	نوع الإيفاد
١	السيد/ محمد فتحي طه	معيد	النبات الزراعي	الصين	منحة خارجية
٢	السيد/ ياسر صبحي أحمد نحيلة	مدرس	النبات الزراعي	جامعة فلوريدا بالولايات المتحدة الامريكية	اجازة دراسية بتمويل خارجي
٣	السيدة/ إبتسام أبو المجد سليم	مدرس مساعد	علوم وتكنولوجيا الأغذية	الولايات المتحدة الأمريكية	بعثة كاملة
٤	أحمد فكري القرموط	معيد	البساتين	الصين	منحة خارجية
٥	السيد/ محمود أبو المجد سليم	معيد	الأراضي والمياه	الولايات المتحدة الأمريكية	منحة للتدريب
٦	د/ أميرة محمد شحاتة الكريدي	أستاذ مساعد	الوراثة	ألمانيا	مهمة علمية
٧	د/ عبدالعزيز السيد عبدالعزیز كشك	مدرس	وقاية النبات	الولايات المتحدة الأمريكية	مهمة علمية



٣- بيان بأعداد جوائز النشر الدولي

م	القسم العلمي	عدد جوائز النشر
١	الأراضى والمياه	٣٦
٢	وقاية النبات	٢
٣	البساتين	١١
٤	المحاصيل	٥
٥	النبات الزراعى	٢٤
٦	الوراثة	٤
٧	علوم وتكنولوجيا الأغذية	----
٨	الإقتصاد الزراعى	١٢
٩	الهندسة الزراعية	٤
١٠	الإنتاج الحيوانى	١٧

٤- المجلة العلمية لكلية الزراعة

▶ تم إعداد اللائحة الإدارية والمالية لمجلة الكلية العلمية والمجلة بعنوان:
مجلة العلوم الزراعية والبيئية المستدامة

Journal of Sustainable Agricultural and Environmental Sciences (SAES)

والمجلة لها هيئة تحرير من الأساتذة والأساتذة المساعدين من مصر وجامعات أجنبية.

▶ تم الحصول علي موافقات الجامعة الخاصة بإعتماد المجلة وتم فتح حساب للمجلة علي الكود المؤسسي لكلية الزراعة جامعة طنطا.

▶ تم مخاطبة أكاديمية البحث العلمي والتكنولوجيا بالقاهرة لإنهاء إجراءات حصول المجلة علي الترقيم الدولي وقد تم بالفعل الحصول علي الترقيم الدولي وهو: (2735-4377) ISSN وكذلك الترقيم الإلكتروني وقد تم الحصول عليه أيضا وهو: (-2785 Online ISSN 9878).

▶ تم إدراج المجلة علي بنك المعرفة المصري وموقعها الإلكتروني هو:

<https://jsaes.journals.ekb.eg>

▶ تم الإعلان عن إستقبال المجلة للأبحاث العلمية المقدمة من السادة أعضاء هيئة التدريس وطلاب الدراسات العليا من كافة الجامعات والمراكز البحثية وهي مجلة محكمة علي مستوي الأساتذة ومتخصصة في فروع العلوم الزراعية والبيئية.

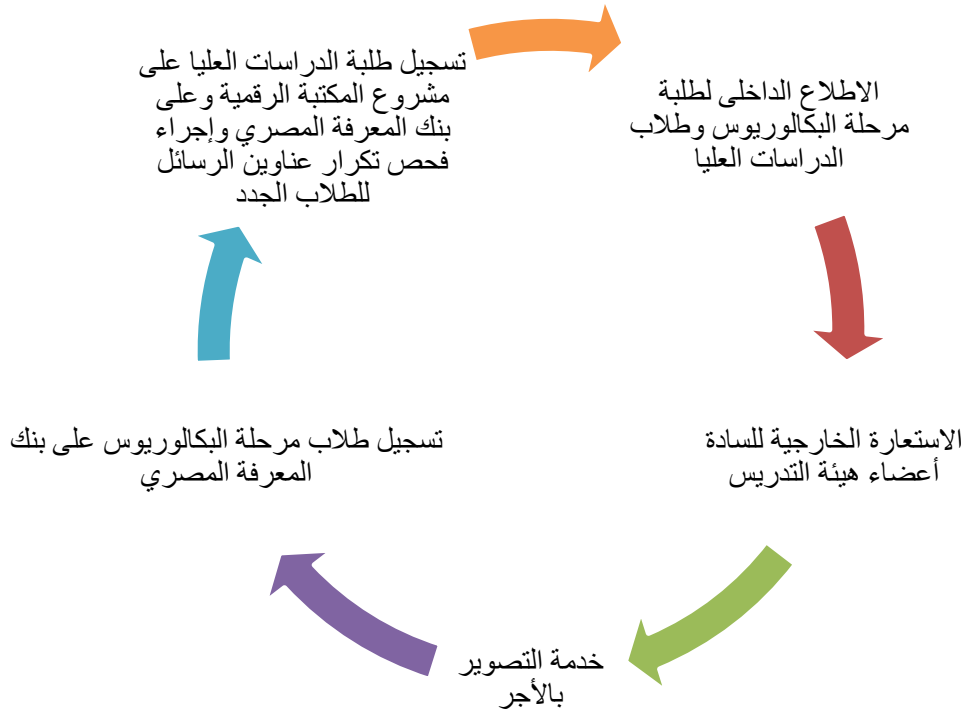
▶ تم إستقبال عدد من الأبحاث وتم تحكيمها وجاري التجهيز لصدور العدد الأول للمجلة بإذن الله تعالى.

٥- المعاملات المالية

يتم إنهاء الإجراءات والمعاملات المالية التي تتعلق بسفر السادة أعضاء هيئة التدريس في المهمات العلمية والمؤتمرات من خلال قسم العلاقات الثقافية بالكلية علاوة علي إستحقاقات الأساتذة الزائرين.

ثالثاً: المكتبة

يوجد بالمكتبة العديد من المراجع العربية والأجنبية التي تخدم طلاب الكلية وزوار المكتبة بمرحلتي البكالوريوس والدراسات العليا. وتضم المكتبة جزء خاص بالدراسات العليا وجزء خاص بطلاب مرحلة البكالوريوس ومكتبة رقمية يمكن من خلالها الاطلاع علي المواقع العلمية للمجلات والدوريات المتخصصة. كما يوجد جزء في المكتبة خاص بالمكتبة الرقمية يمكن للطلاب من خلاله الدخول علي بنك المعرفة المصري ويقوم السادة موظفي المكتبة بمساعدة الطلاب في كيفية الدخول علي موقع بنك المعرفة المصري والاستفادة من قواعد البيانات الموجودة وذلك لكل من طلاب الدراسات العليا والسادة أعضاء هيئة التدريس. المكتبة قدمت وتقدم الخدمات والأنشطة التالية:



بالإضافة إلي تلك الخدمات والأنشطة فإن المكتبة قامت وتقوم بشكل دوري بالأتي:

١- فحص نسبة الإقتباس بالرسائل

يقوم قطاع الدراسات العليا والبحوث بإنهاء الإجراءات المطلوبة لفحص نسبة الإقتباس لرسائل الماجستير والدكتوراه والتواصل مع السيد الأستاذ الدكتور/ مدير المكتبة الرقمية بالجامعة والذي يتولي إجراء الفحص وإرسال التقرير للأستاذ الدكتور/ وكيل الكلية للدراسات العليا والبحوث.

٢- ترتيب المكتبة وتنظيمها إستعداداً للعام الدراسي من كل عام.

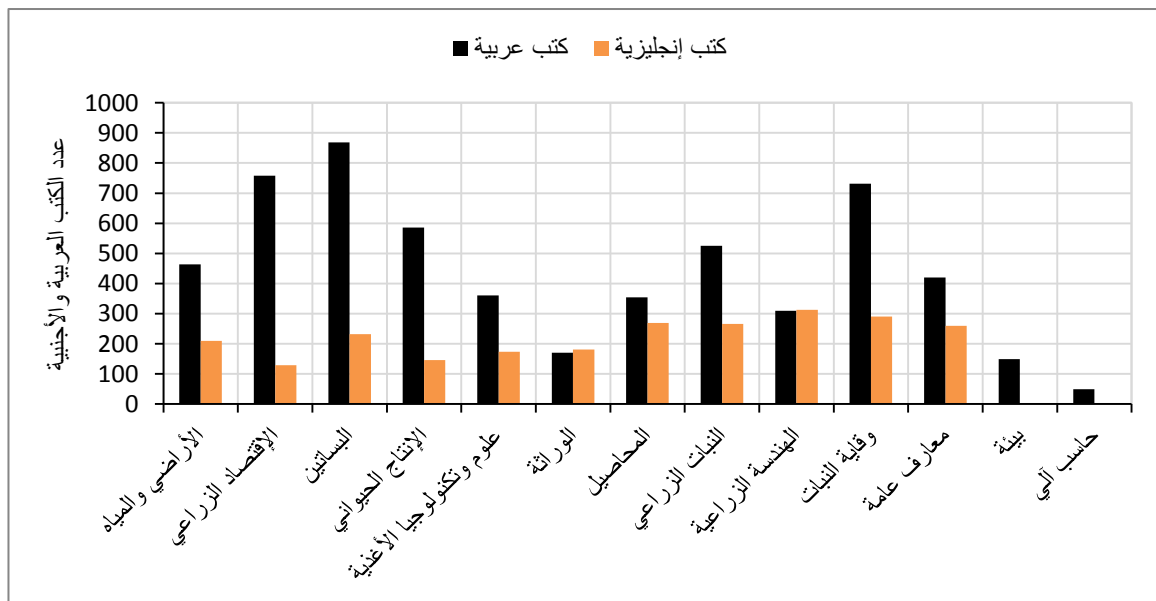
٣- عمل بانرات ارشادية للطلاب لبيان آداب وقواعد المكتبة ووسائل الإستعارة الداخلية والخارجية.

٤- ترتيب الرسائل العلمية (ماجستير – دكتوراه) وفهرستها

- ٥- شراء كتب في كافة التخصصات من المعرض الدولي للكتاب.
 - ٦- القيام بعمل حساب علي بنك المعرفة المصري لطلاب الدراسات العليا وتدريبهم علي استخدامه في البحث العلمي.
 - ٧- تجميع نماذج امتحانات السنوات السابقة لمرحلة البكالوريوس والدراسات العليا.
 - ٨- فحص عناوين الرسائل للطلاب الجدد
- تقوم المكتبة في مواعيد التسجيل للفصل الدراسي الأول والفصل الدراسي الثاني بفحص عناوين الرسائل للطلاب الجدد من خلال شبكة المعلومات الدولية Internet وذلك للتحقق من عدم تكرار عنوان الرسالة.

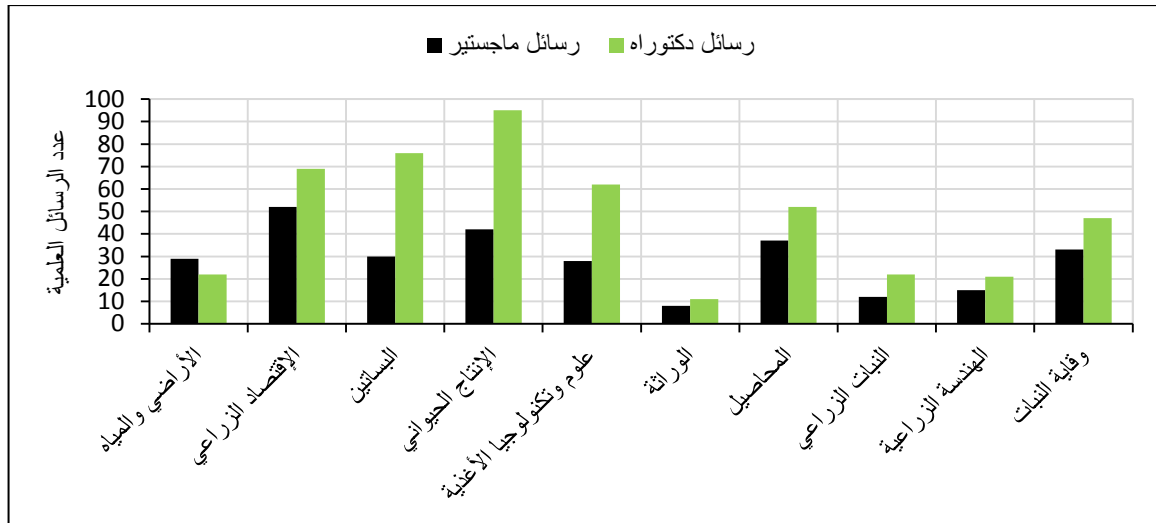
إحصائيات الكتب والرسائل العلمية

يبين الشكل البياني التالي عدد الكتب العربية والأجنبية موزعة علي الأقسام العلمية بالكلية.



ومن جهة أخرى وصل عدد المترددين على المكتبة في العام الجامعي ٢٠٢٢/٢٠٢١م حوالي ٥٠٠٠ طالب وطالبة.

يضم قسم الدراسات العليا بالمكتبة عدد من الرسائل العلمية (ماجستير – دكتوراه) لأقسام الكلية المختلفة كما هو موضح في الشكل البياني التالي.

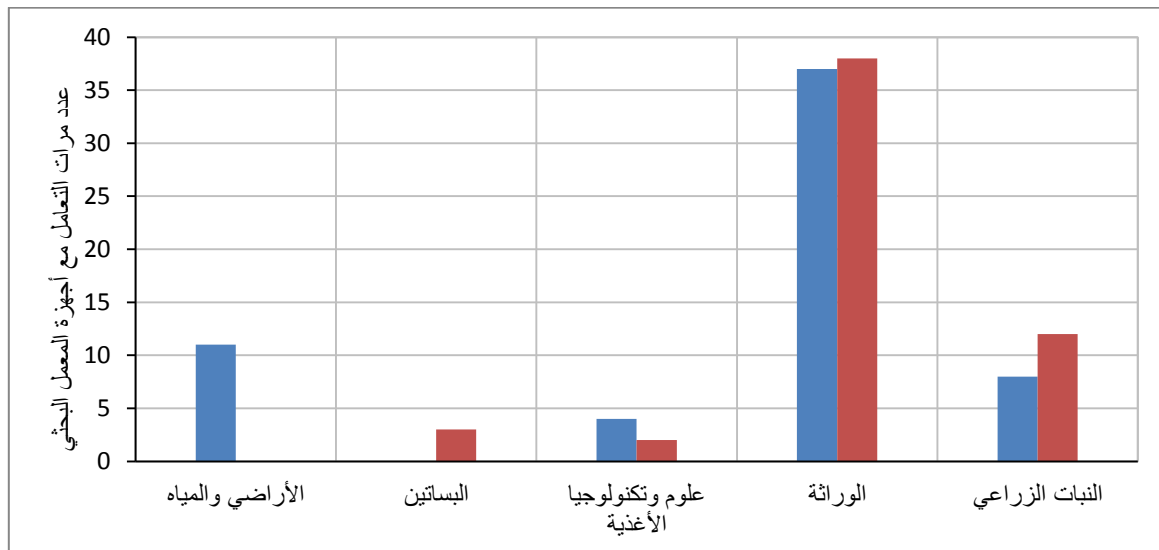


رابعاً: المعمل البحثي

الكلية بها معمل بحثي يحتوي علي مجموعة من أجهزة القياس المتخصصة والهامة والتي يمكن من خلالها مساعدة طلاب الدراسات العليا والسادة أعضاء هيئة التدريس والهيئة المعاونة في انجاز أبحاثهم العلمية في تخصصات مختلفة. تمت الأنشطة التالية:

- ١- تركيب وتشغيل عدد من الأجهزة التي تم توريدها مؤخراً للكلية.
- ٢- الصيانة الدورية للأجهزة العلمية المختلفة.
- ٣- إجراء التجارب والقياسات المختلفة بهذه الأجهزة حيث يقوم الباحثون وطلاب الدراسات العليا والسادة أعضاء هيئة التدريس بالكلية بالتردد علي المعمل البحثي لإجراء تجاربهم وأبحاثهم العلمية.

الشكل البياني التالي يوضح عدد مرات التعامل مع أجهزة المعمل البحثي.





خامساً: السلف البحثية

تتقدم الكلية بخالص الشكر والتقدير لإدارة الجامعة علي الدعم المتواصل حيث تم في العام الجامعي ٢٠٢٢/٢٠٢١م تخصيص مبلغ يقدر بـ ٣٠٠٠٠٠٠ (ثلاث مائة ألف جنيه مصري) للكليات العملية كسلفة بحثية. تم صرف ٥٠% من السلفة البحثية هذا العام وبعد التسوية سيتم صرف الجزء المتبقي. إستفادت كافة الأقسام العلمية التي تقدمت بطلبات للسلف البحثية بشراء ما يلزم من أدوات لإجراء البحوث العلمية وأيضا إجراء التحاليل اللازمة للرسائل الجامعية والبحوث الأكاديمية. من هنا تأتي أهمية السلفة البحثية التي تقدمها الجامعة لدعم طلاب الدراسات العليا والهيئة المعاونة والسادة أعضاء هيئة التدريس لإجراء البحوث بالشكل المطلوب.

وكيل الكلية للدراسات العليا والبحوث

(أ.د/ أسعد عبد القادر درباله)

تحريراً في ٣١/٧/٢٠٢٢م